



➤ Valorización mensual de la
**canasta básica alimentaria
y de la canasta básica total.
Tucumán**

ABRIL 2023

DIRECCIÓN DE ESTADÍSTICA DE LA PROVINCIA



INFORME TÉCNICO, AÑO 2023

Sector Sociedad

Valorización mensual de la Canasta Básica Alimentaria y de la Canasta Básica Total

Abril de 2023

Dirección de Estadística de la Provincia (DEP)

Provincia de Tucumán

Publicación:

Tucumán, 16 de mayo de 2023

Publicaciones de la DEP Tucumán

Las publicaciones editadas por la Dirección de Estadística de la Provincia de Tucumán pueden ser consultadas en www.estadistica.tucuman.gov.ar y en la repartición ubicada en General Paz 159, (T4000BLC), San Miguel de Tucumán. El horario de atención al público es de 8:00 a 13:00.

También pueden solicitarse al teléfono (0381) - 4311800

Correo electrónico: dpe@rig.tucuman.gov.ar

Sitio web: www.estadistica.tucuman.gov.ar

Signos convencionales:

- * Dato provisorio
- e Dato estimado por extrapolación, proyección o imputación
- Cero absoluto
- . Dato no registrado
- ... Dato no disponible a la fecha de presentación
- /// Dato que no corresponde presentar
- s Dato confidencial por aplicación de las reglas del secreto estadístico

ÍNDICE

1. Valorización mensual de la canasta básica alimentaria y de la canasta básica total. Tucumán3
2. Comparación de la canasta básica alimentaria de Tucumán y Gran Buenos Aires por adulto equivalente5
3. Composición de la canasta básica alimentaria de Tucumán6
4. Tabla de equivalencias7
5. La canasta básica alimentaria del grupo familiar8
6. Nota metodológica, Concepto de canasta básica alimentaria y de canasta básica total10

EQUIPO DE TRABAJO

Director de Estadística de la Provincia

Antonio Raúl García

Responsable de Indicadores Sociodemográficos

Daiana Soto Fernández

Supervisor de Indicadores Sociodemográficos

Kimey Daniel Paz

Asistentes

Teresita Casanovas

María Belén Espert Fernández

María Justina López

VALORIZACIÓN MENSUAL DE LA CANASTA BÁSICA ALIMENTARIA Y DE LA CANASTA BÁSICA TOTAL

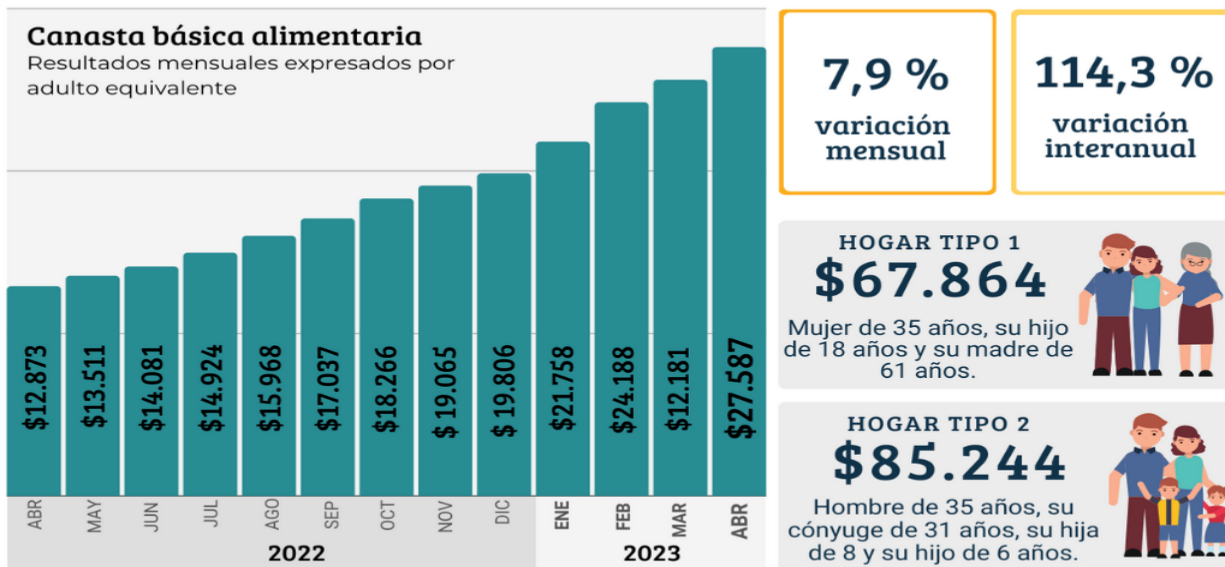
RESUMEN EJECUTIVO A ABRIL DE 2023

Canasta básica alimentaria (CBA)

\$27.587

ABRIL 2023

línea de
indigencia para
un adulto
equivalente

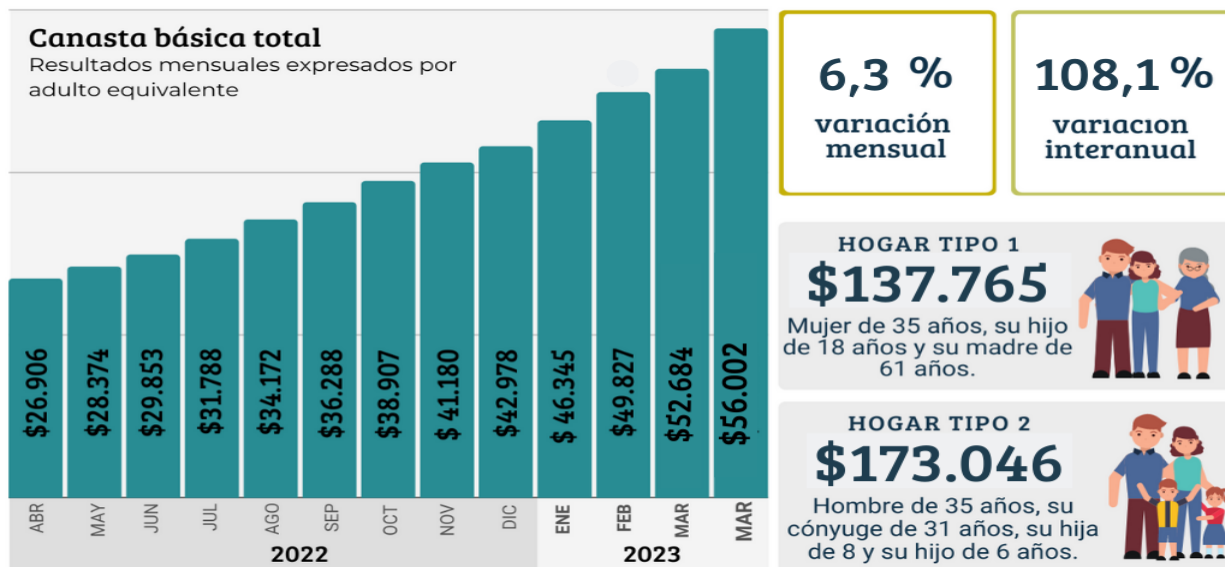


Canasta básica total (CBT)

\$56.002

ABRIL 2023

línea de
pobreza para
un adulto
equivalente



Fuente: Dirección de Estadística de la Provincia (DEP).

VALORIZACIÓN MENSUAL DE LA CANASTA BÁSICA ALIMENTARIA Y DE LA CANASTA BÁSICA TOTAL TUCUMÁN – CIFRAS ESTIMADAS A ABRIL DE 2023

1. Valorización mensual de la canasta básica alimentaria y de la canasta básica total. Tucumán

Durante el mes de abril de 2023, la variación mensual de la canasta básica alimentaria (CBA) con respecto al mes de marzo de 2023 fue de 7,9% en Tucumán, mientras que la variación de la canasta básica total (CBT) fue de 9,4%.

A continuación, se presenta, en la tabla 1, el cálculo mensual de la canasta básica alimentaria y la canasta básica total del adulto equivalente para el período abril 2022 – abril 2023.

Tabla 1 - Canasta básica alimentaria y canasta básica total. Resultados mensuales expresados por adulto equivalente. Provincia de Tucumán. Período: abril 2022 – abril 2023

Mes	Canasta básica alimentaria (CBA)	Inversa de coeficiente de Engel	Canasta básica total (CBT)
	Línea de indigencia (valor en \$)		Línea de pobreza (valor en \$)
abr-22	12.873	2,09	26.906
may-22	13.511	2,10	28.374
jun-22	14.081	2,12	29.853
jul-22	14.924	2,13	31.788
ago-22	15.968	2,14	34.172
sep-22	17.037	2,13	36.288
oct-22	18.266	2,13	38.907
nov-22	19.065	2,16	41.180
dic-22	19.806	2,18	43.177
ene-23	21.758	2,13	46.345
feb-23	24.188	2,06	49.827
mar-23	25.575	2,06	52.685
abr-23	27.587	2,03	56.002

Fuente: Dirección de Estadística de la Provincia (DEP).

La CBA se ha determinado tomando en cuenta los requerimientos normativos kilocalóricos y proteicos imprescindibles para que un varón adulto, entre 30 y 60 años, de actividad moderada (adulto equivalente), cubra durante un mes esas necesidades.

La selección de los alimentos y cantidades fue realizada por la División Nutrición dependiente del PRIS del Ministerio de Salud de la Provincia de Tucumán en función de los hábitos de consumo de la población a partir de la información provista por la Encuesta Nacional de Gastos de los Hogares (ENGHo). La composición de la CBA se presenta en la tabla 4.

Tabla 2 - Canasta básica alimentaria y canasta básica total. Variaciones porcentuales respecto a distintos períodos. Provincia de Tucumán. Período: abril 2022 – abril 2023

Mes	Canasta básica alimentaria			Canasta básica total		
	Variación porcentual respecto a			Variación porcentual respecto a		
	mes anterior	diciembre del año anterior	mismo mes del año anterior	mes anterior	diciembre del año anterior	mismo mes del año anterior
abr-22	5,7%	27,4%	64,3%	4,2%	21,1%	54,7%
may-22	5,0%	33,8%	65,3%	5,5%	27,7%	56,3%
jun-22	4,2%	39,4%	61,9%	5,2%	34,3%	57,4%
jul-22	6,0%	47,7%	69,9%	6,5%	43,0%	65,2%
ago-22	7,0%	58,1%	79,2%	7,5%	53,8%	73,6%
sep-22	6,7%	68,7%	88,8%	6,2%	63,3%	81,1%
oct-22	7,2%	80,8%	94,3%	7,2%	75,1%	87,3%
nov-22	4,4%	88,7%	99,6%	5,8%	85,3%	94,2%
dic-22	3,9%	96,1%	96,1%	4,4%	93,4%	93,4%
ene-23	9,9%	9,9%	110,9%	7,8%	7,8%	103,2%
feb-23	11,2%	22,1%	117,9%	7,5%	15,9%	105,9%
mar-23	5,7%	29,1%	110,0%	5,7%	22,6%	104,0%
abr-23	7,9%	39,3%	114,3%	6,3%	30,3%	108,1%

Fuente: Dirección de Estadística de la Provincia (DEP).

2. Comparación de la canasta básica alimentaria de Tucumán y Gran Buenos Aires por adulto equivalente

Tabla 3 - Canasta básica alimentaria y canasta básica total. Valoración mensual por adulto equivalente. Provincia de Tucumán. Período: abril 2022 – abril 2023

Mes	Canasta básica alimentaria (CBA)		Canasta básica total (CBT)	
	Línea de indigencia (valor en \$)		Línea de pobreza (valor en \$)	
	Tucumán (DEP)	GBA (INDEC)	Tucumán (DEP)	GBA (INDEC)
abr-22	12.873	13.763	26.906	30.829
may-22	13.511	14.401	28.374	32.258
jun-22	14.081	15.057	29.853	33.727
jul-22	14.924	16.008	31.788	36.019
ago-22	15.968	17.149	34.172	38.756
sep-22	17.037	18.360	36.288	41.493
oct-22	18.266	20.099	38.907	45.223
nov-22	19.065	20.716	41.180	47.232
dic-22	19.806	21.743	43.177	49.358
ene-23	21.758	23.315	46.345	52.925
feb-23	24.188	26.046	49.827	57.302
mar-23	25.575	28.388	52.685	61.886
abr-23	27.587	30.469	56.002	65.813

Fuente: Dirección de Estadística de la Provincia (DEP) e INDEC.

La CBA de INDEC se valoriza cada mes con los precios relevados por el índice de precios al consumidor del Gran Buenos Aires (IPC-GBA).

3. Composición de la canasta básica alimentaria de Tucumán

Se reproduce a continuación la lista de 60 (sesenta) bienes que componen la CBA de Tucumán, discriminando los artículos que la componen y la cantidad de cada uno de ellos.

Tabla 4 - Composición de la canasta básica para el adulto equivalente de Tucumán. Consumo mensual

Componentes	Unidades		
Pan francés	7,595 g	Paleta (cocida)	62 g
Galletitas de agua	310 g	Salchichón/mortadela	62 g
Galletitas dulces	155 g	Huevos	403 g
Arroz	1,240 g	Leche fluida	3,100 cc
Harina de trigo	2,170 g	Leche en polvo	403 g
Harina de maíz	310 g	Quesos	310 g
Caldo concentrado	31 g	Yogur bebible	465 cc
Tomate envasado	217 g	Aceites	775 cc
Fideos secos	1,240 g	Manteca	31 g
Azúcar	1,395 g	Margarina	124 g
Dulces	217 g	Mayonesa	62 g
Lentejas	93 g	Gaseosas con azúcar	1,550 cc
Tomate fresco	1,023 g	Gaseosas con edulcorante	1,550 cc
Lechuga	620 g	Jugos conc (polvo)	31 g
Acelga	775 g	Cerveza	465 cc
Pimiento	62 g	Vino	372 cc
Zanahoria	620 g	Sal	124 g
Zapallo	1,240 g	Vinagre	62 g
Cebolla	310 g	Café	15,5 g
Arvejas en lata	124 g	Te - 25 saquitos	46,5 g
Papa	7,750 g	Yerba	465 g
Batata	155 g		
Choclo	310 g		
Manzana	1,240 g		
Naranja	1,240 g		
Mandarina	620 g		
Banana	930 g		
Pera	310 g		
Sandía	310 g		
Costeleta de cerdo	155 g		
Caballa en lata	62 g		
Asado	930 g		
Osobuco	620 g		
Paleta/choquizuela	620 g		
Carne molida (picada)	930 g		
Duro (carnaza común)	930 g		
Nalga	558 g		
Menudencias (vísceras)	155 g		
Pollo	2,170 g		

Fuente: División Nutrición – PRIS (SIPROSA).

4. Tabla de equivalencias

Para calcular las unidades consumidoras en términos de adulto equivalente se utiliza la tabla de equivalencias de las necesidades energéticas.

Tabla 5 - Unidades de adulto equivalente, según sexo y edad

Edad	Mujeres	Varones
Menor de 1 año	0,35	0,35
1 año	0,37	0,37
2 años	0,46	0,46
3 años	0,51	0,51
4 años	0,55	0,55
5 años	0,60	0,60
6 años	0,64	0,64
7 años	0,66	0,66
8 años	0,68	0,68
9 años	0,69	0,69
10 años	0,70	0,79
11 años	0,72	0,82
12 años	0,74	0,85
13 años	0,76	0,90
14 años	0,76	0,96
15 años	0,77	1,00
16 años	0,77	1,03
17 años	0,77	1,04
18 a 29 años	0,76	1,02
30 a 45 años	0,77	1,00
46 a 60 años	0,76	1,00
61 a 75 años	0,67	0,83
Más de 75 años	0,63	0,74

Fuente: INDEC.

5. La canasta básica alimentaria del grupo familiar

Es importante aclarar que los cálculos de la CBA y de la CBT se brindan a nivel de individuo: del adulto equivalente. El valor de estas canastas para el grupo familiar depende de la particular composición (edad y sexo de cada uno de los integrantes) de cada hogar.

Por este motivo, la Dirección de Estadística de la Provincia pone a disposición, en su página web, un aplicativo que permite calcular la canasta básica alimentaria y total de cada grupo familiar, ingresando los datos de edad y sexo de los miembros del hogar. El link para acceder a la página web de la Dirección de Estadística de la Provincia es:

<http://estadistica.tucuman.gov.ar/>

Se presentan a continuación ejemplos de cómo se determina la cantidad de unidades consumidoras (adultos equivalentes) para diferentes hogares.

Hogar 1: de tres miembros, compuesto por una jefa de 35 años, su hijo de 18 años y su madre de 61 años.

La jefa equivale a 0,77 unidades de adulto equivalente.

El hijo equivale a 1,02 unidades de adulto equivalente.

La madre equivale a 0,67 unidades de adulto equivalente.

En total, el hogar suma 2,46 unidades consumidoras o adultos equivalentes.

Hogar 2: de cuatro miembros, compuesto por un jefe de 35 años, su conyugue de 31 años, su hija de 8 y su hijo de 6 años.

El jefe equivale a 1 adulto equivalente.

La conyugue equivale a 0,77 unidades de adulto equivalente.

La hija equivale a 0,68 unidades de adulto equivalente.

El hijo equivale a 0,64 unidades de adulto equivalente.

En total, el hogar suma **3,09** unidades de referencia o adultos equivalentes.

La composición de cada hogar, en términos de adultos equivalentes, determina un valor de CBA específico para ese hogar. Dicho valor surge de la multiplicación del costo de la CBA del adulto equivalente por la cantidad de adultos equivalentes que conforman el hogar.

Para obtener el valor de la CBT, se multiplica el valor de la CBA del hogar por la inversa del coeficiente de Engel.

A continuación, en las tablas 6 y 7 se muestran los resultados de las CBA y CBT familiares para el Hogar 1 y para el Hogar 2 y su comparación utilizando los valores de INDEC para GBA y los valores de la DEP para Tucumán.



Tabla 6 - Cálculo de la canasta básica alimentaria para los hogares de ejemplo. Valores expresados en pesos. Período: abril 2022 – abril 2023

Canasta y período	Hogar 1		Hogar 2	
	Tucumán (DEP)	GBA (INDEC)	Tucumán (DEP)	GBA (INDEC)
abr-22	31.669	33.856	39.779	42.527
may-22	33.238	35.426	41.750	44.499
jun-22	34.640	37.040	43.511	46.525
jul-22	36.713	39.380	46.115	49.466
ago-22	39.282	42.186	49.342	52.990
sep-22	41.910	45.165	52.643	56.732
oct-22	44.935	49.443	56.443	62.106
nov-22	46.900	50.961	58.911	64.012
dic-22	48.722	53.489	61.200	67.187
ene-23	53.526	57.355	67.233	72.043
feb-23	59.503	64.074	74.741	80.483
mar-23	62.915	69.835	79.027	87.719
abr-23	67.864	74.953	85.244	94.148

Fuente: Dirección de Estadística de la Provincia (DEP) e INDEC.

Tabla 7 - Cálculo de la canasta básica total para los hogares de ejemplo. Valores expresados en pesos. Período: abril 2022 – abril 2023

Canasta y período	Hogar 1		Hogar 2	
	Tucumán (DEP)	GBA (INDEC)	Tucumán (DEP)	GBA (INDEC)
abr-22	66.188	75.838	83.138	95.260
may-22	69.800	79.354	87.675	99.677
jun-22	73.437	82.969	92.244	104.217
jul-22	78.199	88.606	98.226	111.298
ago-22	84.063	95.340	105.592	119.757
sep-22	89.268	102.073	112.130	128.214
oct-22	95.712	111.247	120.224	139.738
nov-22	101.304	116.191	127.247	145.948
dic-22	106.215	121.420	133.416	152.515
ene-23	114.010	130.196	143.207	163.539
feb-23	122.576	140.963	153.967	177.063
mar-23	129.605	152.240	162.796	191.228
abr-23	137.765	161.899	173.046	203.361

Fuente: Dirección de Estadística de la Provincia (DEP) e INDEC.



6. Nota metodológica, Concepto de canasta básica alimentaria y de canasta básica total

Dado que los requerimientos nutricionales son diferentes según la edad, el sexo y la actividad de las personas, es necesario hacer una adecuación que refleje las características de cada miembro de un hogar en relación con sus necesidades nutricionales. Para ello, se toma como unidad de referencia el requerimiento energético (2,750 kcal) del adulto equivalente (varón adulto, entre 30 y 60 años, de actividad moderada) y se establecen relaciones en función del sexo y la edad de las personas; construyendo así una tabla de equivalencias que se presenta en la tabla 5.

La CBA se valoriza cada mes con los precios relevados por el índice de precios al consumidor del Tucumán (IPCT).

Para determinar la canasta básica total (CBT) se amplía la CBA, considerando los bienes y servicios no alimentarios. La estimación se obtiene mediante la aplicación del coeficiente de Engel (CdE), definido como la relación entre los gastos alimentarios y los gastos totales observados en la población de referencia.

$$\text{Coeficiente de Engel} = \frac{\text{Gastos alimentarios}}{\text{Gastos totales}}$$

$$CBT = CBA * \text{inversa del coeficiente de Engel}$$

En cada período, el CdE por el cambio en el precio relativo de los alimentos respecto a los precios de todos los bienes. De esta forma se actualizan los montos de gastos alimentarios y gastos totales del período base, considerando la misma relación de cantidades de consumo. Para esto se toman los precios relevados por el IPCT.