



TASA DE OCUPACIÓN HOTELERA Y PROCEDENCIA DE VIAJEROS EN SAN MIGUEL DE TUCUMÁN – PERÍODO 2010 -2016

ABRIL 2017



ÍNDICE ANALÍTICO

	Pág.
Introducción.....	2
Tasas de Ocupación Hotelera en el período 2010 – 2016.....	2
Análisis de procedencia de viajeros en el mes de julio 2016.....	9
Conclusión.....	13
Anexo.....	14



1. Introducción

El presente informe pretende describir lo que ha ocurrido con dos de las variables más significativas para la actividad turística, la tasa de ocupación hotelera y la procedencia de los viajeros, en Tucumán en el período enero 2010 – diciembre 2016, destacando el año 2016 por ser el Bicentenario de la Independencia.

Primero se presenta la información disponible sobre las tasas de ocupación hotelera en el período bajo estudio. Luego se muestra la procedencia de los viajeros, distinguiendo si se trata de personas residentes en Argentina o no. Finalmente se presentan las conclusiones.

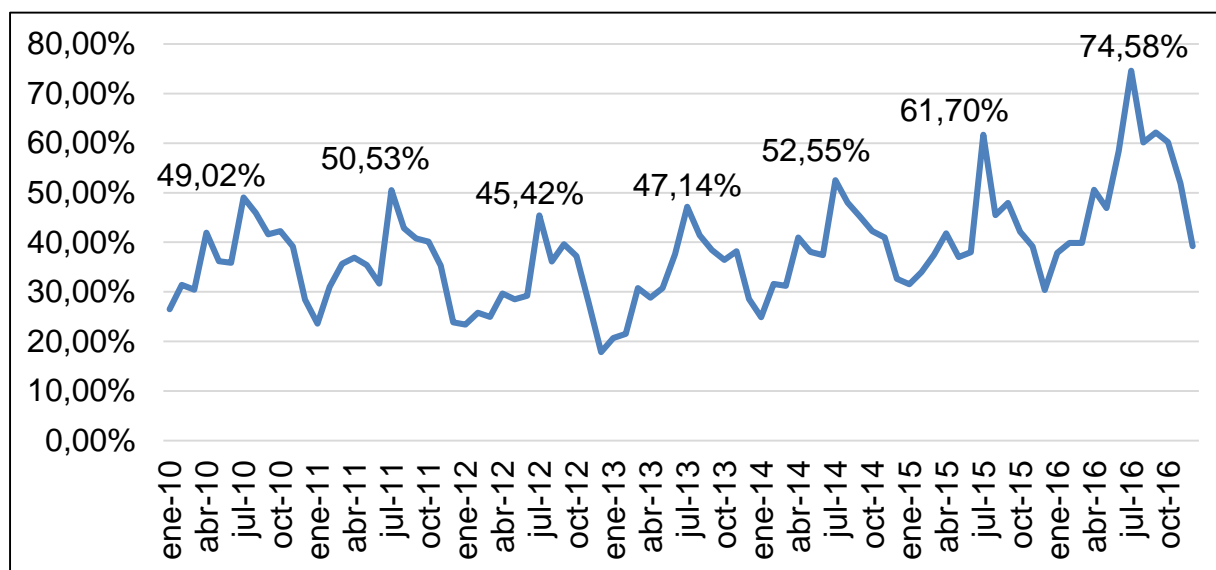
Se anexa un glosario de términos técnicos frecuentemente utilizados en la actividad turística.

2. Tasas de Ocupación Hotelera en el período enero 2010 – diciembre 2016

Las habitaciones disponibles en San Miguel de Tucumán en el mes de diciembre de 2016 registraron un total de 62.713 mientras que las habitaciones ocupadas sumaron 24.594. Por lo tanto, la Tasa de Ocupación de Habitaciones (TOH), resultante del cociente entre habitaciones ocupadas y habitaciones disponibles, fue de 39,2% para este último período.

El gráfico 1 describe la evolución de la ocupación durante el periodo enero 2010 – diciembre 2016. Se observa una tendencia creciente con un marcado componente estacional, alcanzando picos en el mes de julio y temporadas muy bajas en el mes de enero.

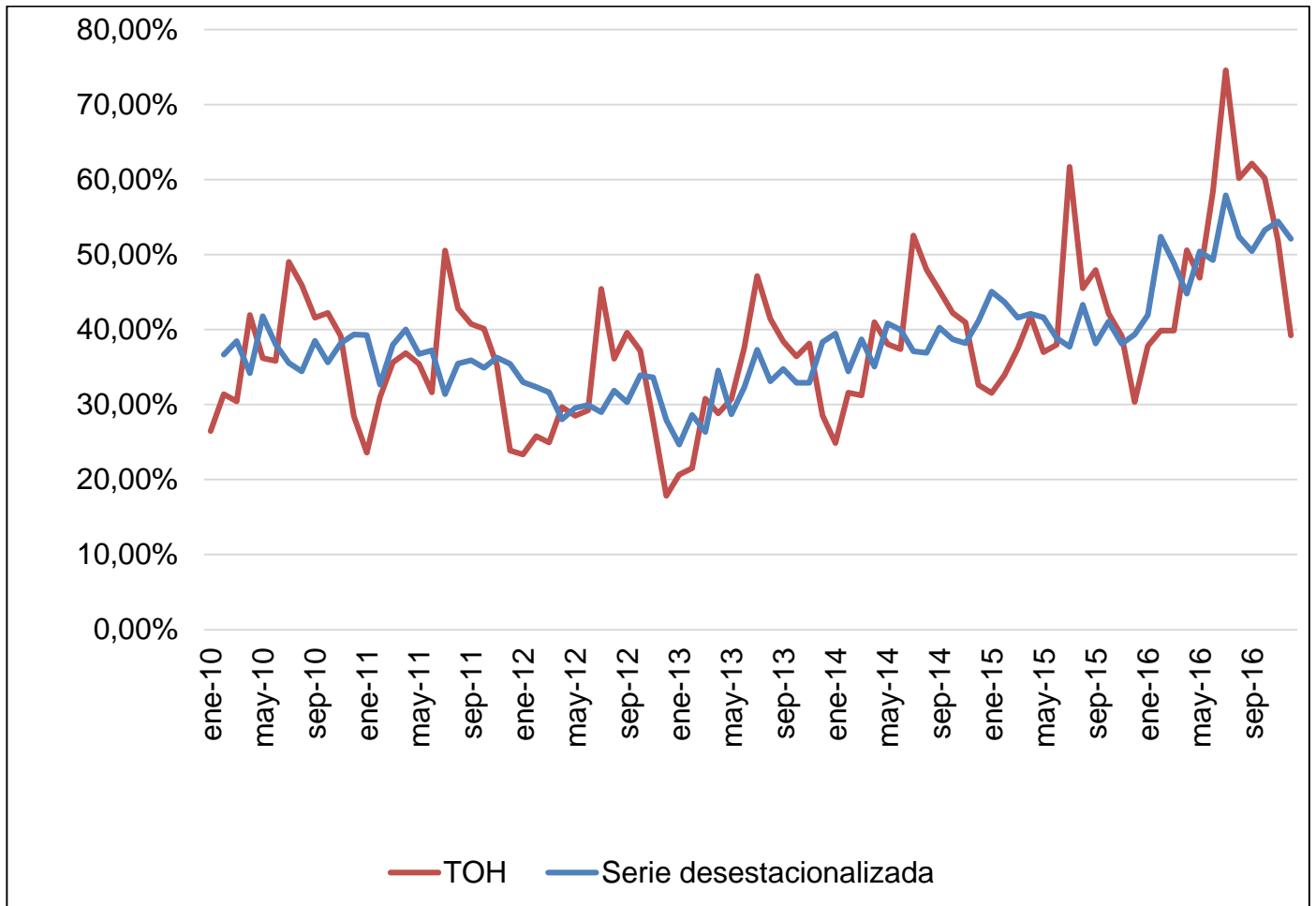
Gráfico 1 – Tasa de ocupación hotelera en San Miguel de Tucumán, enero 2010 – diciembre 2016



Fuente: EOH, INDEC

En el gráfico 2 se incluye la serie desestacionalizada, que nos permite ver su comportamiento de una manera más clara. Esta serie resulta de la media móvil de 12 meses y el componente estacional calculado como el cociente entre el valor neto y el Índice de Variación Estacional.

Gráfico 2 - Tasa de ocupación hotelera desestacionalizada en San Miguel de Tucumán, enero 2010 – diciembre 2016



Fuente: EOH, INDEC

**Cuadro 1** - Índice de variación estacional. Promedios mensuales

Mes	IVE		INTERPRETACIÓN
Enero	0,72	-0,28	En promedio, en el mes de Enero, la TOH disminuye un 28%
Febrero	0,82	-0,18	En promedio, en el mes de Febrero, la TOH disminuye un 18%
Marzo	0,89	-0,11	En promedio, en el mes de Marzo, la TOH disminuye un 11%
Abril	1,00	0,00	En promedio, en el mes de Abril, no hay variación estacional
Mayo	0,95	-0,05	En promedio, en el mes de Mayo, la TOH disminuye un 5%
Junio	1,01	-0,01	En promedio, en el mes de Junio, la TOH disminuye un 1%
Julio	1,42	0,42	En promedio, en el mes de Julio, la TOH aumenta un 42%
Agosto	1,19	0,19	En promedio, en el mes de Agosto, la TOH aumenta un 19%
Septiembre	1,17	0,17	En promedio, en el mes de Septiembre, la TOH aumenta un 17%
Octubre	1,11	0,11	En promedio, en el mes de Octubre, la TOH aumenta un 11%
Noviembre	1,00	0,00	En promedio, en el mes de Noviembre, no hay variación estacional
Diciembre	0,72	-0,28	En promedio, en el mes de Diciembre, la TOH disminuye un 28%

Fuente: EOH, INDEC

El mes con mayor TOH en el año 2016 fue julio (74,58%), que a comparación del mismo mes del año anterior (61,7%) registró un incremento del 20% y un crecimiento del 41,9% respecto a julio del año 2014 (52,55%), y si lo comparamos con igual mes del año 2010 se registró un crecimiento del 52% (40,09%), lo que describe, en general, la positiva performance de los últimos años y, en particular, el record de ocupación del mes de julio de 2016, mes del Bicentenario de la Independencia Argentina.

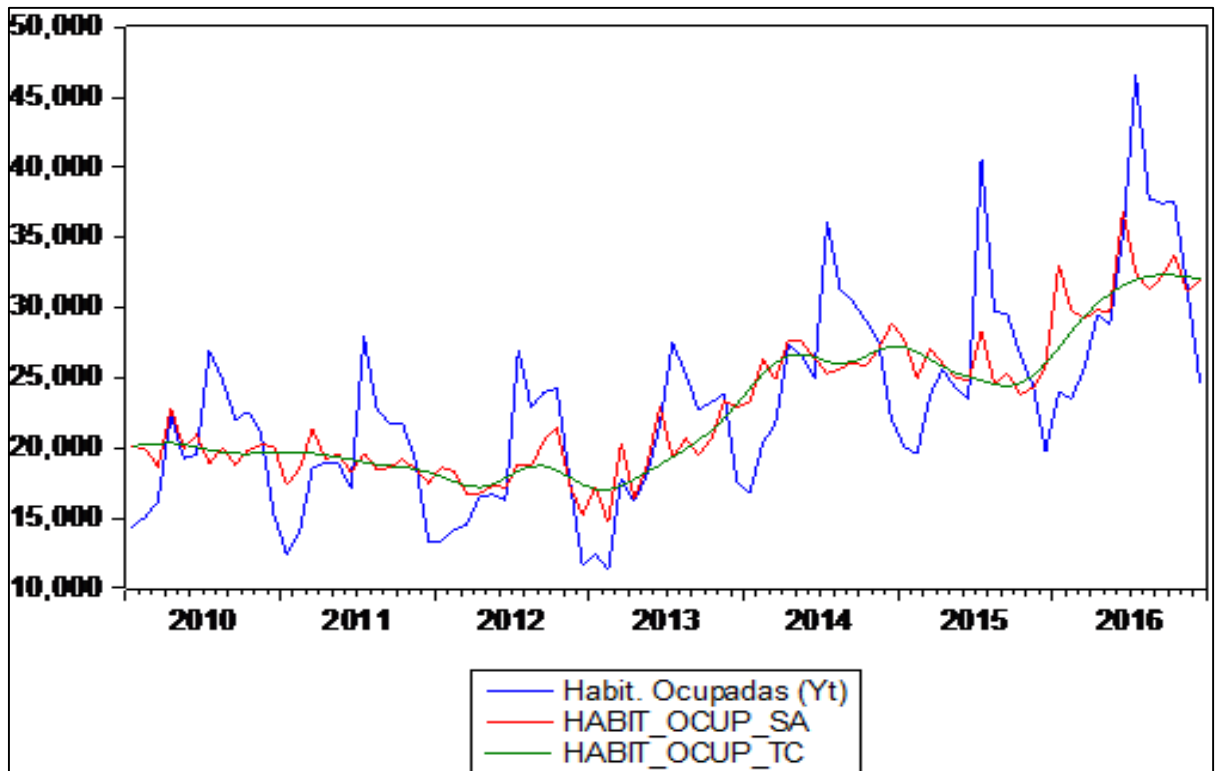
En el gráfico 2 se observa el mínimo histórico de la última década en el mes de diciembre del año 2012 con una tasa de ocupación hotelera inferior al 20%.



El gráfico 3 muestra un cambio en la tendencia de la TOH, que no es significativo estadísticamente. Se ve que la serie tiene una tendencia suavemente decreciente hasta 2012 y creciente a partir del año 2013, comportamiento que se mantiene hasta diciembre del año 2016. Se observa un mínimo histórico de la última década en enero de 2013 con una tasa de ocupación hotelera que rondaba el 20%.

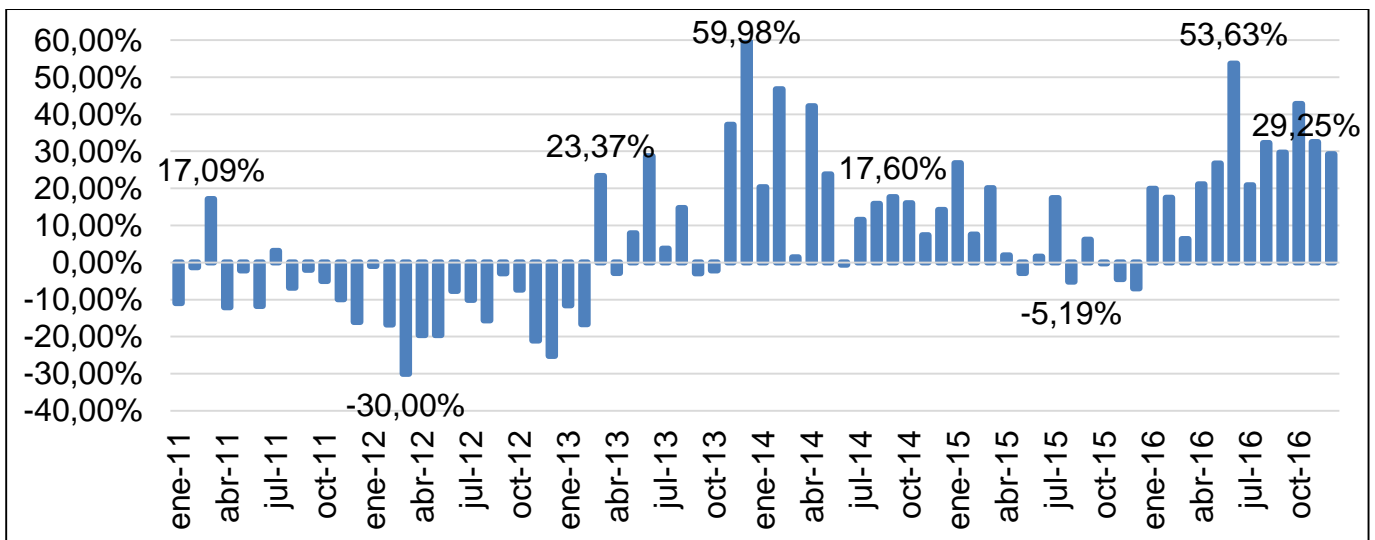
El gráfico 4 refleja la tasa de variación interanual de la TOH, en el período abril 2011 - abril 2013 la variación fue negativa en todos los meses.

Gráfico 3 - Tasa de ocupación hotelera desestacionalizada en San Miguel de Tucumán con quiebre de tendencia, 2010 – 2016



Fuente: EOH, INDEC

Gráfico 4 - Tasa de variación interanual de la TOH en San Miguel de Tucumán, 2011 – 2016



Fuente: EOH, INDEC



3. Análisis de procedencia de viajeros

El Cuadro 2 muestra la procedencia de los viajeros en Tucumán, incluye los viajeros residentes de Argentina y viajeros no residentes del país.

En el mes de julio de 2016, Buenos Aires constituyó el principal polo de procedencia de viajeros (68,09%), seguido por Catamarca (5,93%), Corrientes (4,16%) y Santiago del Estero (3%).

El Cuadro 3 y el Cuadro 4, son una transformación del Cuadro 1 y tienen como objetivo medir la procedencia considerando si los viajeros son, o no, residentes del país.

De tal forma, el Cuadro 3 describe, en términos absolutos y relativos, la procedencia de los viajeros que habitan el suelo argentino, se observan resultados similares al Cuadro 2. El cuadro 4 por su parte, relativiza los viajeros con tal de explicar el porcentaje de turistas extranjeros.

En cuanto al turismo internacional Bolivia lidera el ranking (48,35%), seguido por Brasil (7,67%), EE.UU. y Canadá (7,44%) y Chile (7,37%).

**Cuadro 2 – Total de viajeros en Tucumán en el mes de julio según residencia registrados por la EOH, 2016.**

Lugar	Total de viajeros JULIO 2016	Porcentaje sobre el total de viajeros
Ciudad de Buenos Aires	17131	46,83%
24 Partidos del Buenos Aires	4163	11,38%
Interior Pcia. Buenos Aires	2992	8,18%
Catamarca	2171	5,93%
Corrientes	1520	4,16%
Santiago del Estero	1099	3,00%
Tierra del Fuego	924	2,53%
San Juan	754	2,06%
Bolivia	643	1,76%
Buenos Aires sin especificar	621	1,70%
Córdoba	591	1,62%
Misiones	390	1,07%
La Pampa	332	0,91%
Residentes Argentinos sin especificar	321	0,88%
Chubut	300	0,82%
Mendoza	263	0,72%
Formosa	240	0,66%
San Luis	221	0,60%
Salta	203	0,55%
Santa Fe	171	0,47%
Chaco	147	0,40%
Neuquén	132	0,36%
Río Negro	132	0,36%
Jujuy	127	0,35%
La Rioja	104	0,28%
Brasil	102	0,28%
Santa Cruz	100	0,27%
EE.UU. y Canadá	99	0,27%
Chile	98	0,27%
Entre Ríos	73	0,20%
Uruguay	70	0,19%
Paraguay	69	0,19%
Francia	48	0,13%
Alemania	41	0,11%
Venezuela	32	0,09%

Gran Bretaña	32	0,09%
Resto de Europa	29	0,08%
Tucumán	28	0,08%
No residentes sin especificar	27	0,07%
España	13	0,04%
Resto del mundo	10	0,03%
Resto de América Latina	8	0,02%
Italia	6	0,02%
Asia	3	0,01%
Sin especificar	0	0,00%
TOTAL	36.580	100,00%

Fuente: EOH, INDEC

Cuadro 3 – Porcentaje de viajeros en Tucumán residentes en Argentina en el mes de julio según provincia de origen, 2016.

Lugar	Total de viajeros JULIO 2016	Porcentaje sobre el total de viajeros
Ciudad de Buenos Aires	17131	48,60%
24 Partidos del Buenos Aires	4163	11,81%
Interior Pcia. Buenos Aires	2992	8,49%
Catamarca	2171	6,16%
Corrientes	1520	4,31%
Santiago del Estero	1099	3,12%
Tierra del Fuego	924	2,62%
San Juan	754	2,14%
Buenos Aires sin especificar	621	1,76%
Córdoba	591	1,68%
Misiones	390	1,11%
La Pampa	332	0,94%
Residentes Argentinos sin especificar	321	0,91%
Chubut	300	0,85%
Mendoza	263	0,75%
Formosa	240	0,68%
San Luis	221	0,63%
Salta	203	0,58%
Santa Fe	171	0,49%
Chaco	147	0,42%
Neuquén	132	0,37%
Río Negro	132	0,37%

Jujuy	127	0,36%
La Rioja	104	0,30%
Santa Cruz	100	0,28%
Entre Ríos	73	0,21%
Tucumán	28	0,08%
TOTAL	35250	100,00%

Fuente: EOH, INDEC

Cuadro 4 – Porcentaje de viajeros en Tucumán no residentes en Argentina en el mes de julio según país de origen, 2016

Lugar	Total de viajeros JULIO 2016	Porcentaje sobre el total de viajeros
Bolivia	643	48,35%
Brasil	102	7,67%
EE.UU. y Canadá	99	7,44%
Chile	98	7,37%
Uruguay	70	5,26%
Paraguay	69	5,19%
Francia	48	3,61%
Alemania	41	3,08%
Venezuela	32	2,41%
Gran Bretaña	32	2,41%
Resto de Europa	29	2,18%
No residentes sin especificar	27	2,03%
España	13	0,98%
Resto del mundo	10	0,75%
Resto de América Latina	8	0,60%
Italia	6	0,45%
Asia	3	0,23%
Sin especificar	0	0,00%
TOTAL	1.330	100,00%

Fuente: EOH, INDEC



4. Conclusión

La tasa de ocupación hotelera tuvo una tendencia decreciente durante el período 2010 – 2012, comportamiento que se revierte en el año 2013, cuando inicia una etapa de crecimiento sostenido hasta la actualidad. Esta serie tiene un fuerte componente estacional que se acentúa en los meses de enero y julio (mínimo y máximo respectivamente).

En el año 2016 se observa un record de ocupación hotelera, alcanzando valores cercanos al 75% en el mes de julio, coincidente con el mes del Bicentenario de la Independencia; mientras que en el extremo opuesto se encuentra el mes de enero de 2013, mínimo de la última década, con una tasa de ocupación hotelera que rondaba el 20%.

Respecto a la procedencia de los viajeros, es destacable la presencia de visitantes residentes en Buenos Aires, en el mes de julio de 2016 representaron alrededor del 70% de los turistas argentinos. En cuanto al turismo internacional, en igual período, alrededor del 50% corresponde a visitantes residentes en Bolivia.



ANEXO

Nota técnica sobre las definiciones frecuentemente utilizadas en la EOH

La EOH se inició en el año 2004 en 17 localidades turísticas del país. En el año 2005 la muestra se amplió a 39 localidades con el objetivo de lograr representatividad para las diferentes regiones turísticas del país. Dichas localidades fueron seleccionadas (excepto CABA) entre aquellas que reunían el 80% de las plazas disponibles en cada región. Desde 2006, el operativo se releva mensualmente en 44 localidades y en el año 2009 se comienza con el relevamiento de 5 localidades más. Actualmente se continúa relevando 48 localidades del país. Se cuenta con un registro hotelero que contiene la nómina de todos los establecimientos hoteleros y parahoteleros del país con sus principales características: categoría, número de habitaciones y/o unidades disponibles, número de plazas, personal ocupado, equipamiento informático y período de cierre, se actualiza a través de la incorporación de los nuevos establecimientos que aparecen en el mercado y la baja de los establecimientos que dejan de existir.

Las principales variables investigadas por la Encuesta de Ocupación Hotelera (EOH) son: la categoría del establecimiento, el personal ocupado, la cantidad de habitaciones o unidades y las plazas disponibles, la entrada de viajeros según lugar de residencia habitual, las habitaciones o unidades y plazas ocupadas y la tarifa promedio.

A continuación se consignan las definiciones y conceptos utilizados en la elaboración de los indicadores presentados.

1. Establecimientos hoteleros: son aquellos categorizados como hoteles 1, 2, 3, 4 y 5 estrellas, aparthoteles y boutiques.
2. Establecimientos parahoteleros: incluyen hoteles sindicales, albergues, cabañas, bungalows, hospedajes, bed & breakfast, hosterías, residenciales, etcétera.
3. Habitación: se considera habitación a todo cuarto o espacio amoblado ofrecido por un hotel, hostería, hospedaje o residencial, por un cierto precio por noche. Se consideran unidades los departamentos, cabañas o bungalows equipados que un establecimiento ofrece, otorgándole además algunos de los servicios de la hotelería.
4. Habitaciones y unidades disponibles: las habitaciones o unidades disponibles en el mes se obtienen multiplicando las habitaciones o unidades disponibles por la cantidad de días que estuvo abierto el establecimiento en el mes. No se incluyen las habitaciones o unidades correspondientes a los establecimientos que cierran en forma temporaria durante el período analizado.
5. Las plazas disponibles: son el número total de camas fijas y supletorias. Una cama matrimonial se contabiliza como 2 plazas. Están multiplicadas por la cantidad de días que se encuentra abierto cada establecimiento.
6. Habitaciones o unidades ocupadas: se refiere al total de habitaciones y/o unidades que hayan sido alquiladas/ventas en el mes de referencia.



Resulta de multiplicar el total de habitaciones ocupadas por la cantidad de noches en que fueron ocupadas las mismas.

7. Plazas ocupadas: se refiere al total de noches que cada viajero permaneció en una habitación o unidad. Se obtiene de multiplicar la cantidad de viajeros por la cantidad de noches que cada uno de ellos se haya alojado en el establecimiento.

8. Tasa de Ocupación de Habitaciones (TOH): habitaciones o unidades ocupadas / habitaciones o unidades disponibles *100.

9. Tasa de Ocupación de Plazas (TOP): plazas ocupadas / plazas disponibles *100.

10. Estadía promedio: plazas ocupadas / viajeros.

11. Las pernoctaciones: indican la cantidad de noches que los turistas se alojaron en establecimientos hoteleros y parahoteleros.

12. Viajeros hospedados: indica el número de turistas alojados en establecimientos hoteleros y parahoteleros.